

AIDE À LA POSE CHÂSSIS EN RÉNOVATION

NOTA

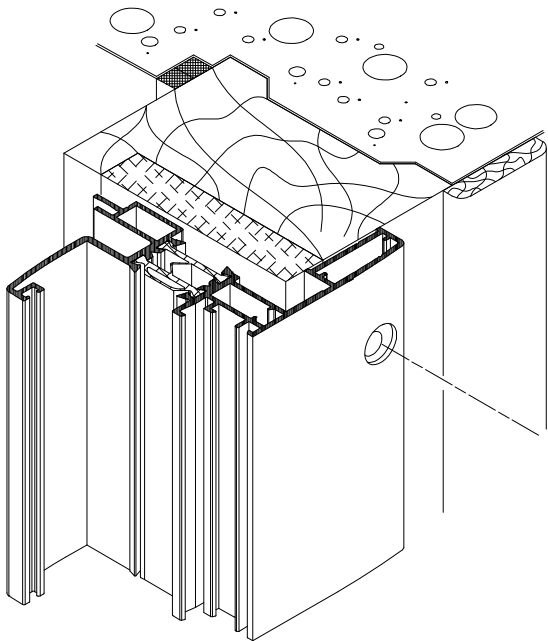
La mise en oeuvre doit être effectuée en respect des règles, normes et DTU en vigueur..
Un réglage final des menuiseries avant réception est obligatoire.

- 1 - POSE N° 3 et 4 -APPLIQUE AVEC BOUCHONS
N° 5 et 6 -APPLIQUE AVEC CLIPS
N° 1 et 2 ; 9 et 10 -AVEC VÉRINS
N° 7 et 8 -EN TUNNEL AVEC VÉRINS
- 2 - ÉTANCHEITÉ À RÉALISER AVANT MISE EN PLACE DE LA BAVETTE ET DES HABILLAGES EXTÉRIEURS.
- 3 - ÉTANCHEITÉ À RÉALISER APRÈS MISE EN PLACE DE LA BAVETTE ET DES HABILLAGES EXTÉRIEURS.
- 4 - ÉTANCHEITÉ À RÉALISER AVEC "SEUIL RÉDUIT"
- 5 - MISE EN PLACE DE LA POIGNÉE DE MANOEUVRE.
- 6 - MISE EN PLACE DES CAPUCHONS DES PAUMELLES.
"SUR FRANÇAISES"
"SUR OSCILLO-BATTANTS"
- 7 - RÉGLAGES DE L'OSCILLO-BATTANT.
- 8 - ENTRETIEN DE LA FERRURE.
- 9 - DÉMONTAGE DE LA PARECLOUSE.

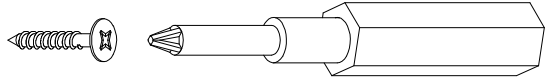
1

POSE

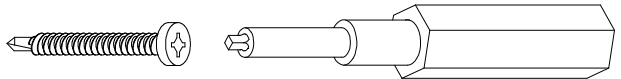
N° 3 et 4
EN APPLIQUE AVEC BOUCHONS.



Vis VBA TR 5x30 -PZN°2-
support BOIS

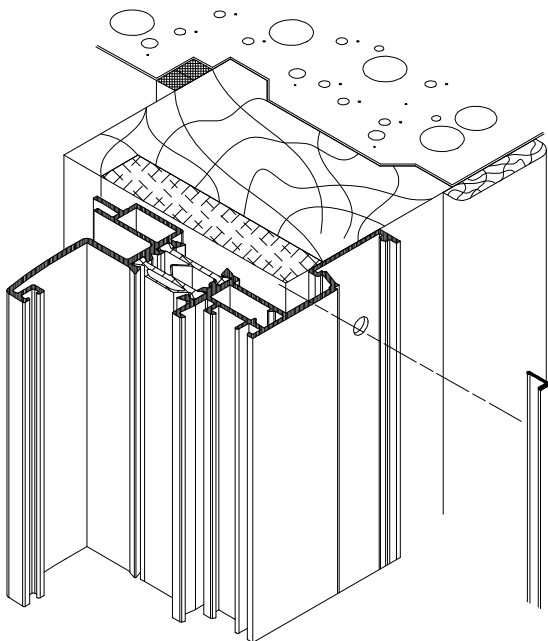


Bouchon

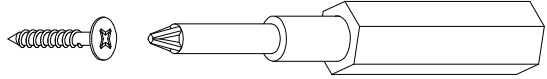


Vis TC 4,8x38 autoperçreuse -SR2-
support METAL

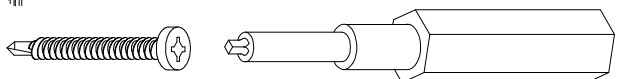
N° 5 et 6
EN APPLIQUE AVEC CLIPS.



Vis VBA TR 5x30 -PZN°2-
support BOIS



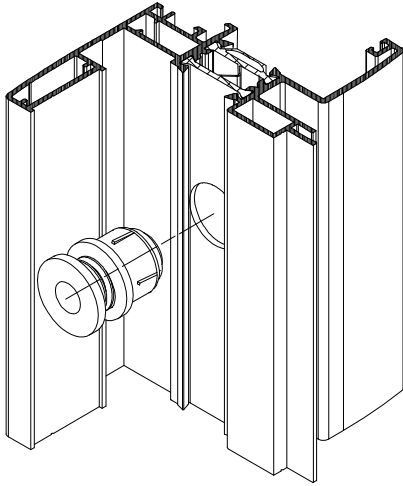
Clips



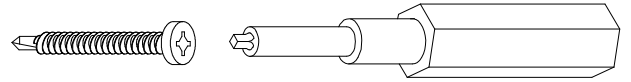
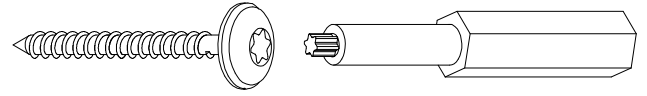
Vis TC 4,8x38 autoperçreuse -SR2-
support METAL

N° 1 et 2 ; 9 et 10 .
AVEC VERINS

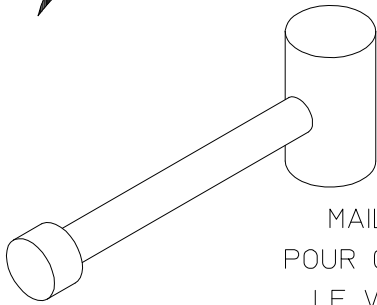
Sens de montage du verin



Vis VBA TR 5x50 -TORX T20
support BOIS



Vis TC 4,8x38 autoperceuse -SR2-
support METAL



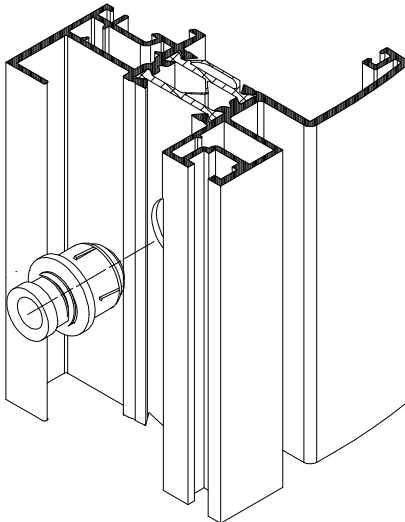
MAILLET
POUR CLIPPER
LE VERIN



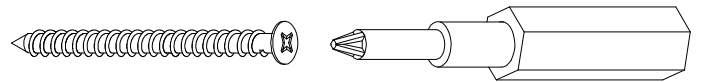
CLE SIX PANS DE
6mm POUR REGLAGE
DES VERINS

N° 7 et 8
EN TUNNEL AVEC VERINS .

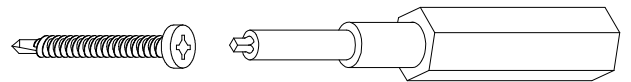
Sens de montage du verin



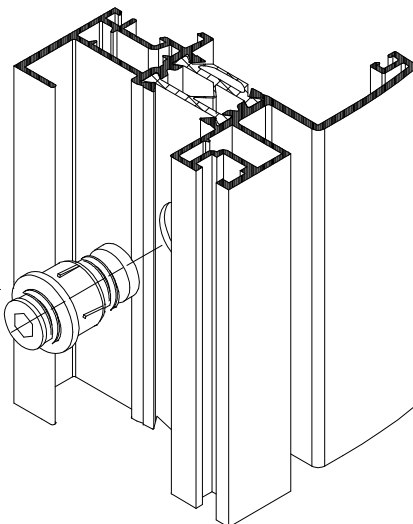
Vis VBA TF 5x70 -PZN°2-
support BOIS



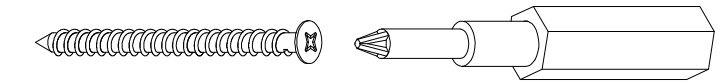
Vis TC 4,8x52 autoperceuse -SR2-
support METAL



Sens de montage du verin



Vis VBA TF 5x70 -PZN°2-
support BETON



La vis du vérin sera montée de façon à pouvoir être enlevée de l'intérieur de la feuillure pour le perçage du gros oeuvre

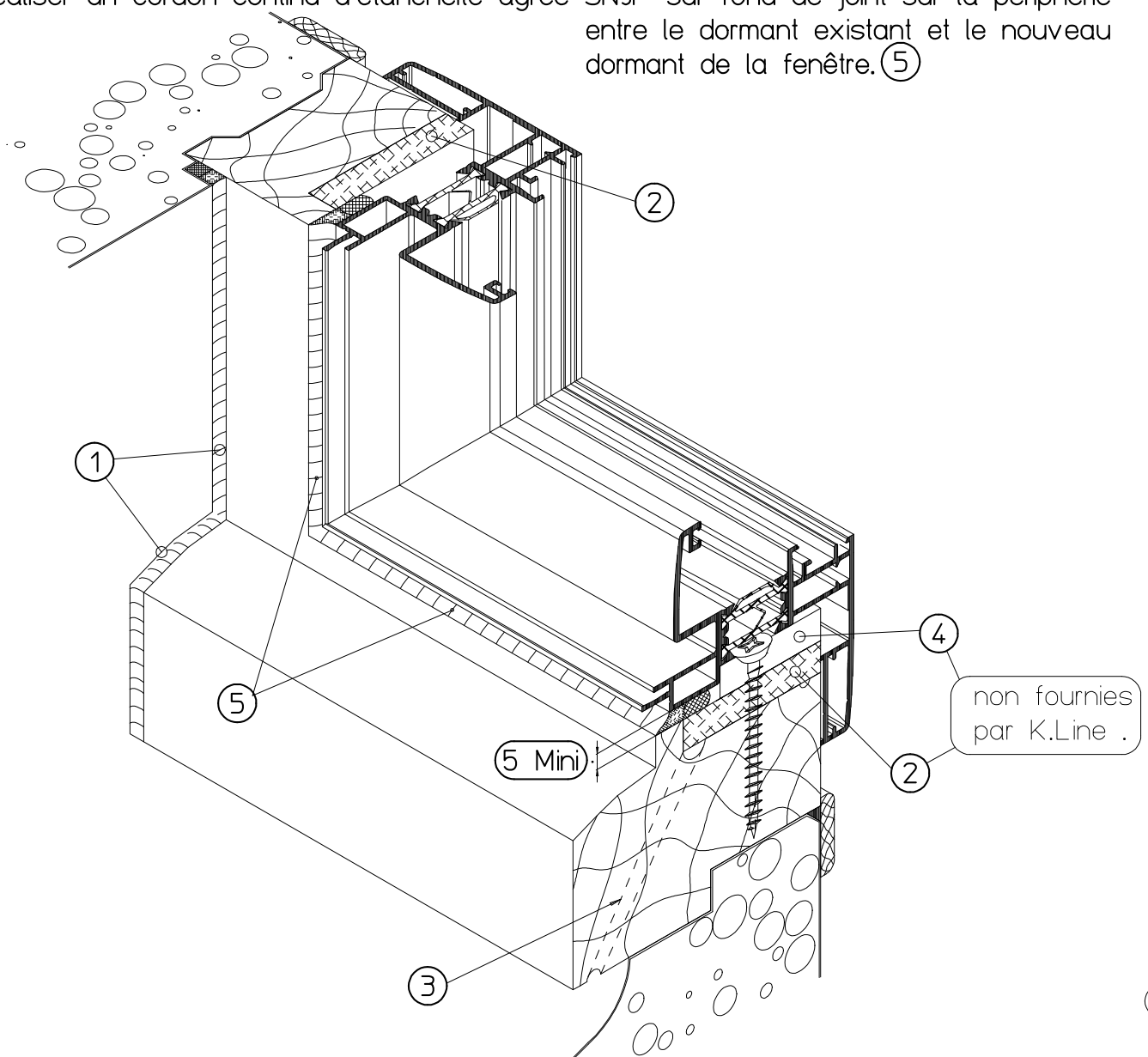
OPERATIONS PRELIMINAIRES A LA POSE

La pose de la nouvelle fenêtre sur un dormant existant se fait si celui-ci répond aux exigences suivantes :

- Le support doit être sain.
- Les fixations du dormant existant doivent être suffisantes et permettre de recevoir la nouvelle fenêtre avec son vitrage.
- Son étanchéité avec le gros oeuvre doit être vérifiée et si besoin rétablie (1)
- Araser les désaffleurements du dormant soit en supprimant les parties saillantes ou en rapportant une fourrure de compensation (2)
- Un traitement de protection est à appliquer si celui-ci le nécessite
- Boucher les trous de drainage de l'appui existant (3)

POSE

- Positionner et fixer sur l'appui existant des cales d'assises d'épaisseur 10 mm, (4) et de largeur 35 mm (non fournies par K.Line).
- Mettre en position le nouveau châssis en équilibrant les jeux latéraux.
- Réaliser un cordon continu d'étanchéité agréé SNJF sur fond de joint sur la périphérie entre le dormant existant et le nouveau dormant de la fenêtre. (5)

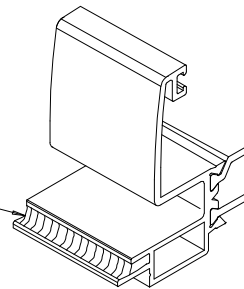


3

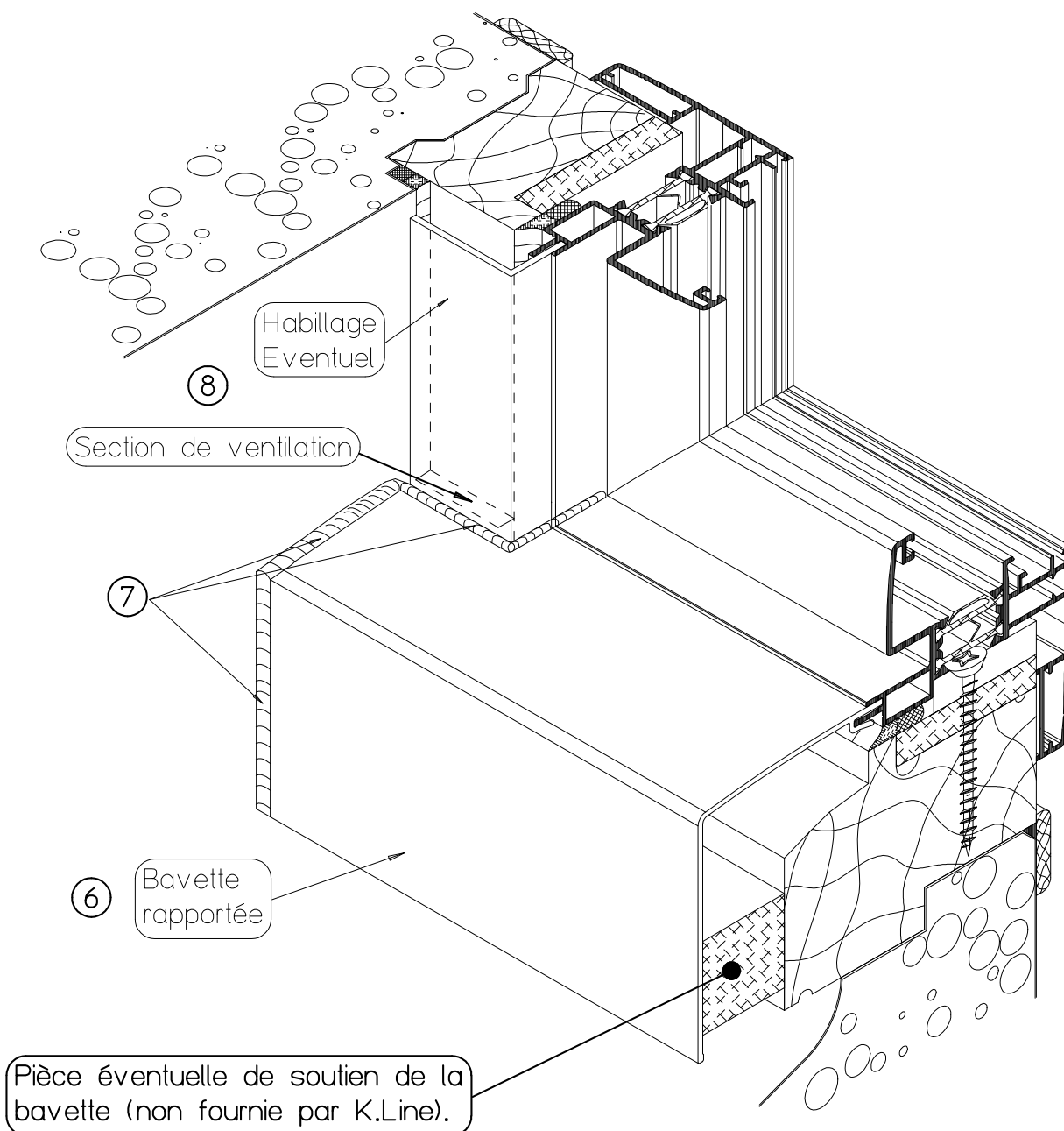
ETANCHEITE A REALISER APRES MISE EN PLACE DE LA BAVETTE ET DES HABILLAGES EXTERIEURS

- ⑥ - Mettre en place la bavette dans le logement de la pièce d'appui après y avoir déposé un cordon de mastic.

Mastic

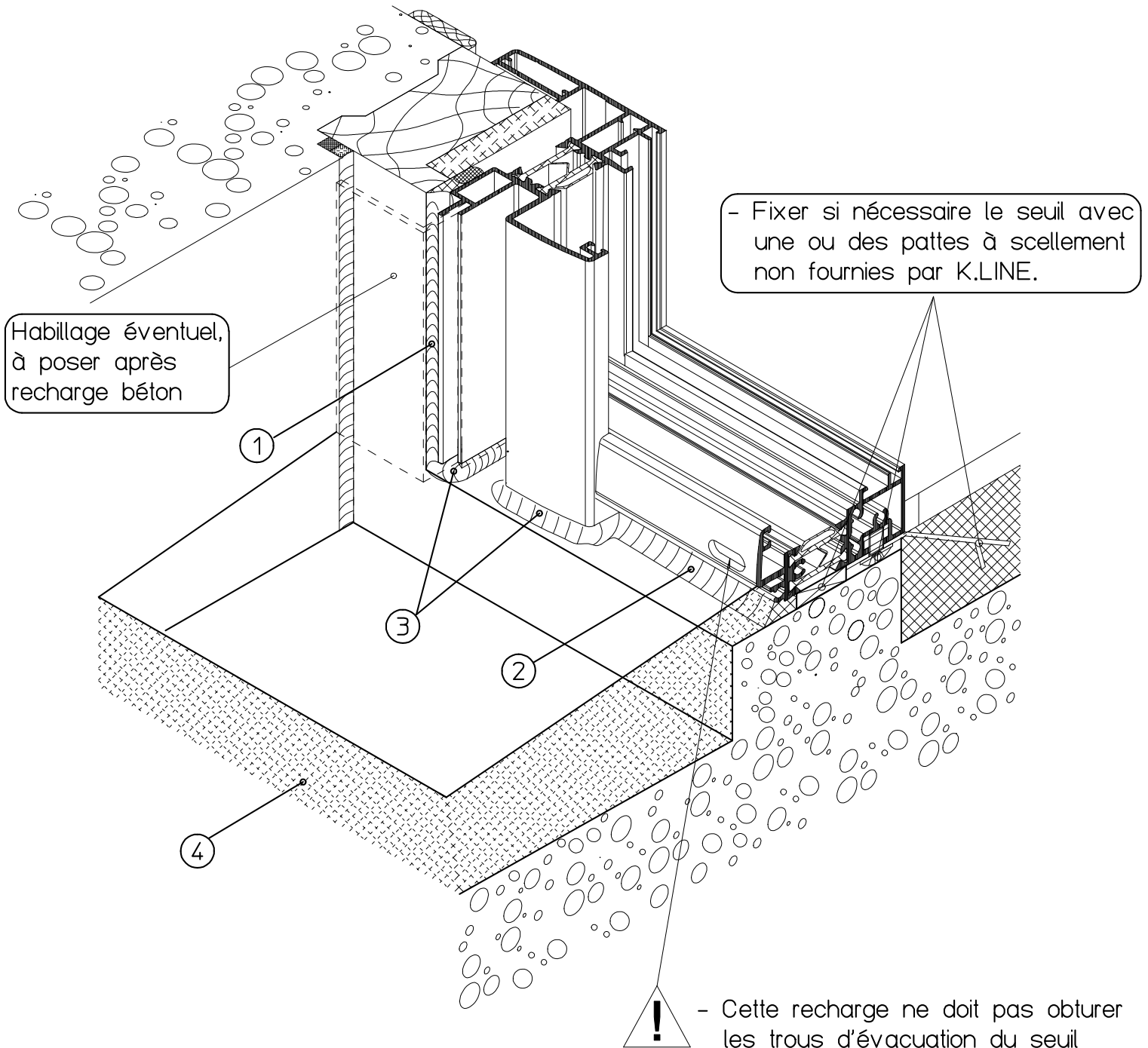


- ⑦ - Réaliser un cordon continu d'étanchéité (agrée SNJF) entre la bavette et le tableau maçonnerie ou l'habillage éventuel.



- ⑧ - Poser l'habillage vertical éventuel en appui sur la bavette, en extrémité de celle-ci ménager une section de ventilation (encoche).

- ① ② - Réaliser un cordon continu d'étanchéité (agrée SNJF) sur fond de joint sur la périphérie entre dormant existant et le nouveau dormant de la fenêtre.
- ③ - Il ne doit pas y avoir de discontinuité entre le cordon (1) et (2).



- ④ - Réaliser éventuellement une recharge béton après l'exécution de l'étanchéité du dormant.

NOTA : Dans le cas du passage handicapé, les zones de stationnement extérieures et intérieures doivent être horizontales sur 1,40 m Mini, hors du débattement de la porte. Les ressauts au niveau du seuil seront de 2 cm maximum.

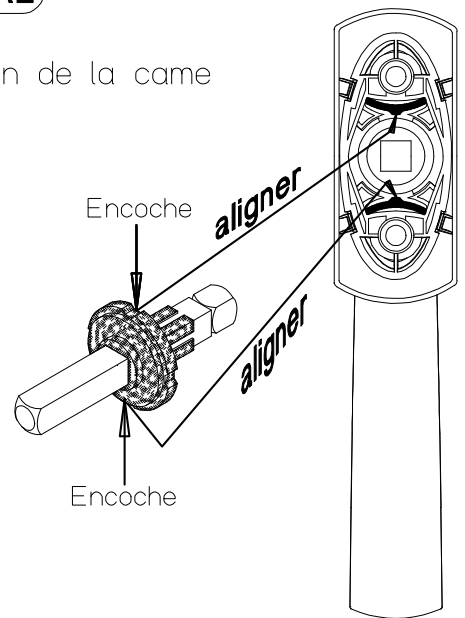
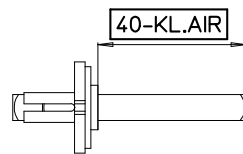
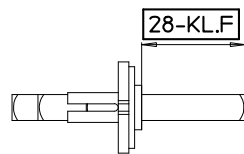
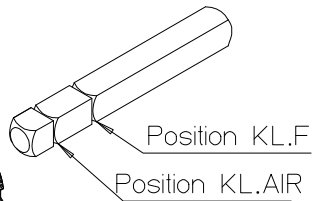
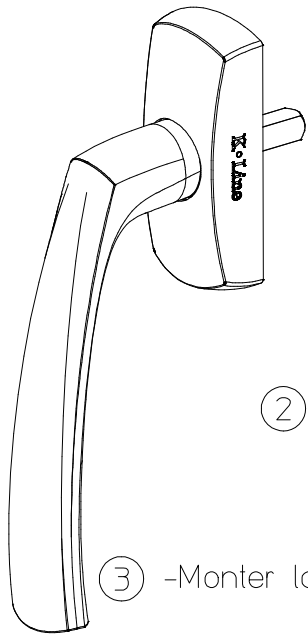
5

MISE EN PLACE DE LA POIGNEE DE MANOEUVRE

- ① **Régler la profondeur du carré** en faisant glisser la position de la came (pièce noire) jusqu'au cran afin d'obtenir un dépassement de:

28 mm – 2^{ème} cran (KL.F)

40 mm – 1^{er} cran (KL.AIR)



- ② - **Insérer le carré dans la poignée** en veillant à ce que les encoches de la came soient bien **alignées** avec les 2 bossages blancs de l'embase de la poignée.

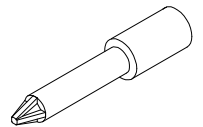
- ③ - Monter la poignée avec les 2 vis F/90° M5 longueur:

EMPREINTE PZN°2

40 mm (KL.F)



45 mm (KL.F)



6

MISE EN PLACE DES CAPUCHONS DES PAUMELLES

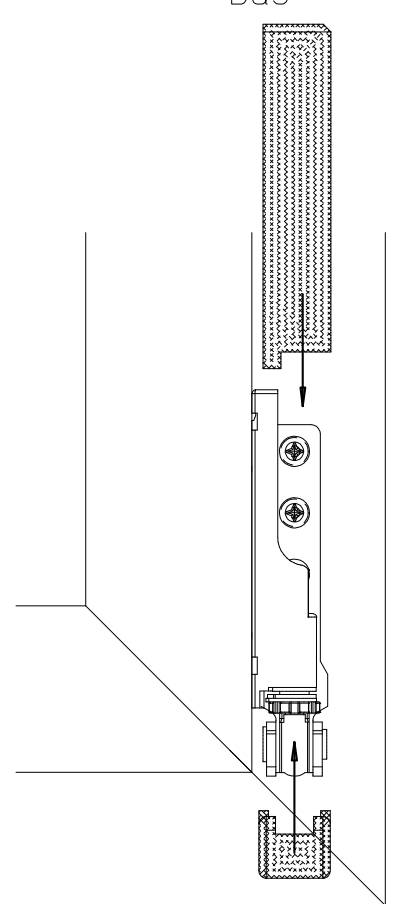
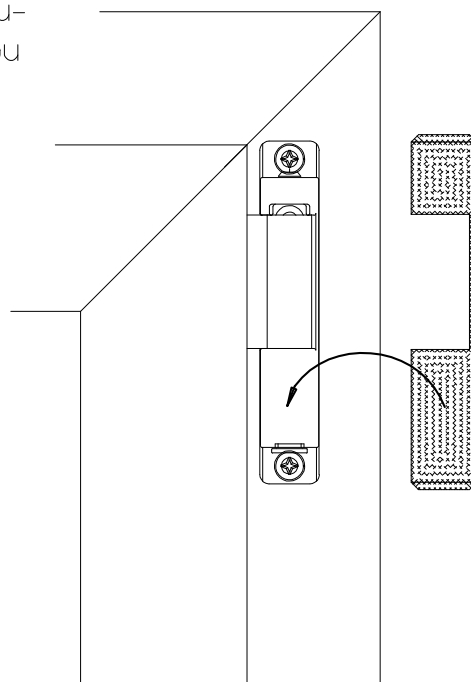
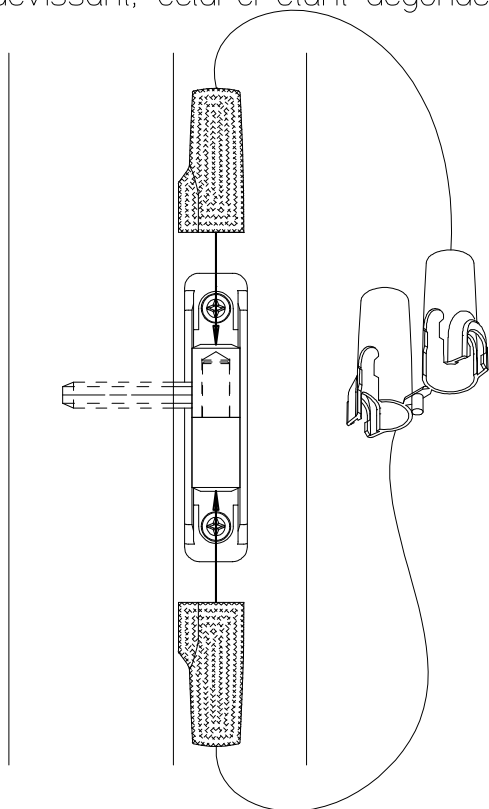
- SUR FRANCAISES

-Le réglage de l'aplomb des ouvrants est possible en agissant sur les paumelles de l'ouvrant en les vissant ou dévissant; celui-ci étant dégondé

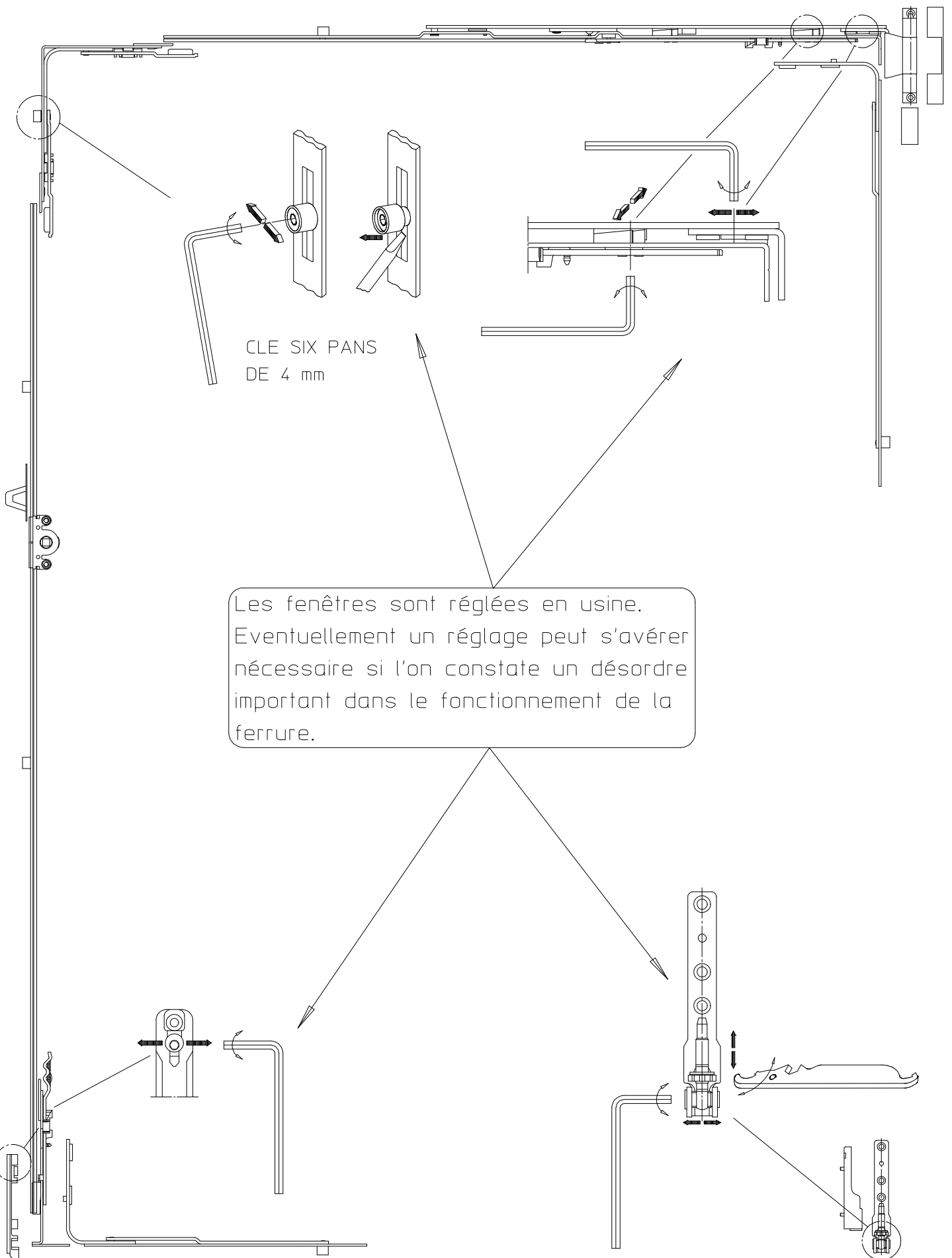
- SUR OSCILLO-BATTANTS

Haut

Bas

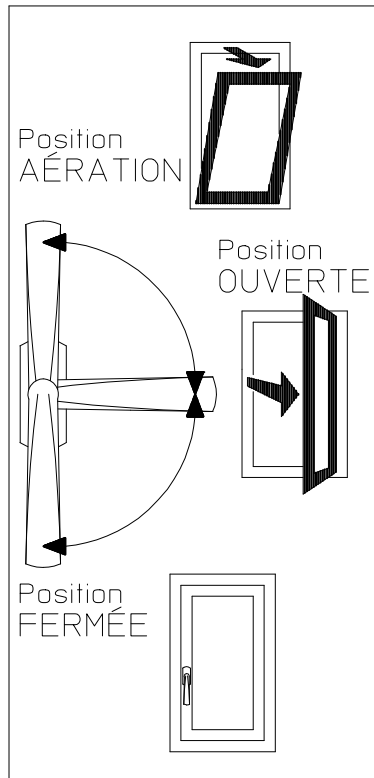


7

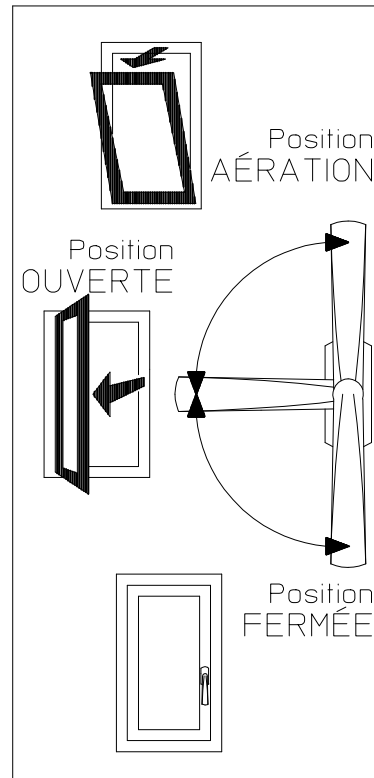


Fonctionnement de la poignée

TIRANT DROIT



TIRANT GAUCHE



Bien décomposer chaque mouvement.

Ne pas tirer sur la fenêtre lors de la manoeuvre de la poignée

-HUILE ou GRAISSE exempte d'acide ou de résine

*Un léger graissage et une lubrification doivent être effectués tous les ans.
Cela permettra de conserver le bon fonctionnement de la ferrure.

-Lubrifier toutes les pièces en friction ainsi que les points de verrouillage.

- ① - Introduire une lame d'outil (lame de cutter) entre la pareclose et l'ouvrant afin de la soulever pour qu'elle se déclipse
- ② - Passer un outil (tournevis) entre les deux parecloses à la coupe en faisant levier pour sortir le pied de son logement
- ③ - Exécuter les phases (1) et (2) pour enlever les autres parecloses

Nota : En cas de 2 vantaux , démonter la battue pour accéder à la pareclose

